

Abb. 4. — Stenogastrer Hinterleib vom *Teleutomyrmex*-♀. Aufsichtsbild. — a) Kropf; b) Valvula cardiaca; c) Mitteldarm; d) Valvula pylorica; e) Rektum; f) Rektalpapille; g) Anus; h) Malpighigefäße; i) Ovar; j) Paariger Eileiter; k) Receptaculum seminis; l) Unpaarer Eileiter; m) Bursa copulatrix.

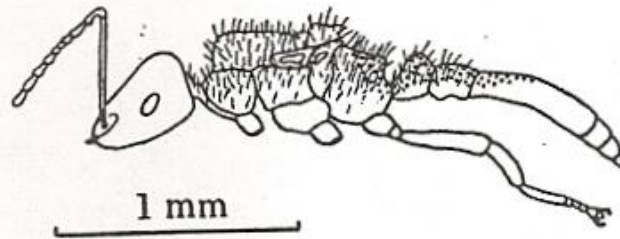


Abb. 10. — *Teleutomymex*-♀.
Die Lage der Drüsenhaare ist mit
Strichen, die Lage der Chitinporen
mit Punkten angedeutet.

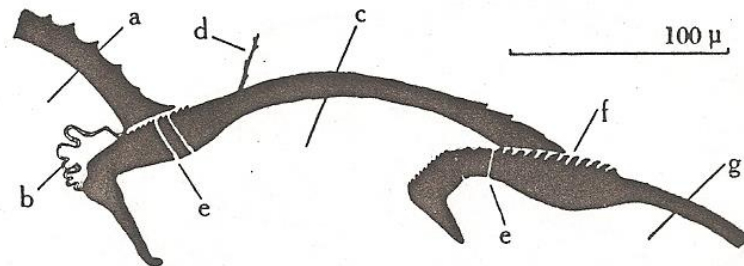


Abb. 15. — Stridulationsapparat vom *Teleutomymex*-♀. — a) Petiolus; b) Intersegmentalhaut; c) Postpetiolus; d) Pinselhaar; e) Chitinporen; f) Chitinleisten; g) Abdomen.

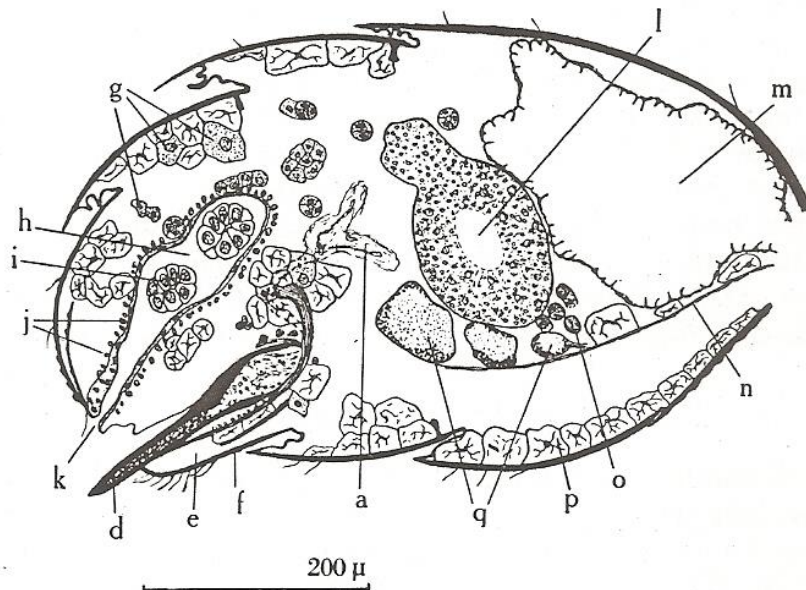


Abb. 16 a. — Stachelapparat vom *Teleutomymex*-♀. — a) Giftblase; d) Stachel;
e) Vagina; g) Oenocyten; h) Rektum; i) Rektalpapille; j) Muskulatur; k) Anus;
l) Mitteldarm; m) Kropf; n) Diaphragma; o) Mälphiggefäße; p) Fettzellen;
q) Ganglien.

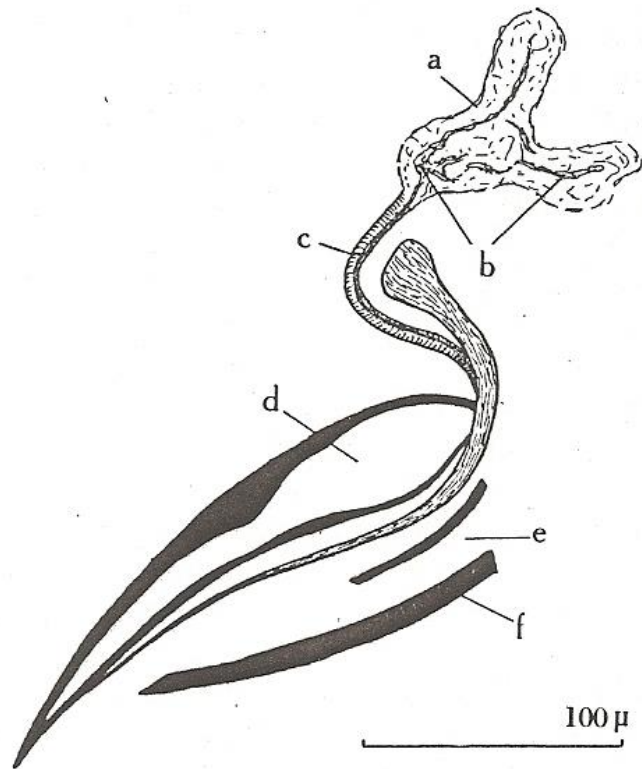


Abb. 16 b. — Stachelapparat vom *Teleutomyrmex*-♀, vergrößert. —
a) Giftblase; b) Lumen der Gift-
blase; c) Ausführgang der Gift-
blase; d) Stachel; e) Vagina;
f) 4. Sternit.

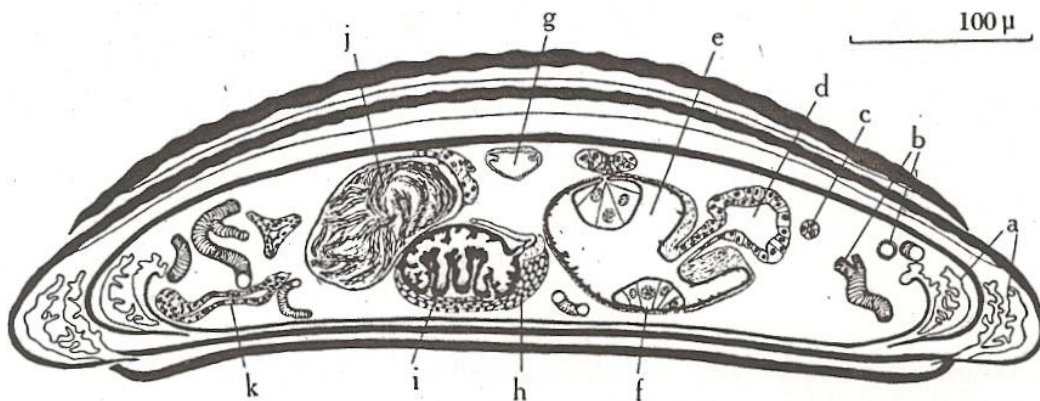


Abb. 20. — Querschnitt durch stenogastren Hinterleib vom *Teleutomyrmex*-♀. —
a) Intersegmentalhäute; b) Tracheen; c) Malpighigefäss; d) Intestinum; e) Rektum;
f) Rektalpapille; g) Herz; h) Muskulatur; i) Unpaarer Eileiter; j) Receptaculum
seminis; k) Giftdrüse.